



Schoolplan

2022-2026



Contact

Kindcentrum Lourdes

Jisperweg 52
1464NG Westbeemster
0299-681256
Website: www.kindcentrumlourdes.nl
E-mail: directie.lourdes@blosse.nl
BRIN nummer: 04TM



Directie

Anne-roos Mulder-Dijkstra
Werkdagen: Fulltime (dinsdag en vrijdag op locatie aanwezig)
Email: directie.lourdes@blosse.nl
Telefoonnummer: 0299-681256

Administratie

Ellen Wijker-Verdonschot
Werkdag: Vrijdagochtend
Email: administratie.lourdes@blosse.nl

Intern Begeleider

Louise van der Hoeven-Verruijt
Werkdagen: dinsdag en donderdag
Email: louise.verruijt@blosse.nl
Telefoonnummer: 0299-685612

Blosse onderwijs

W.M. Dudokweg 47
1703 DA Heerhugowaard
Het postadres is:
Postbus 279
1700 AG Heerhugowaard

T 072 56 60 200
F 072 56 60 209
Website: www.blosse.nl



Inhoudsopgave

Contact	2
Inleiding	4
1. De opdracht van de school.....	5
1.1 Onze missie en visie.....	5
1.2 Onderwijspopulatie	7
Kindcentrum Lourdes als Brede school	7
1.3 Strategische keuzes, ambities naar aanleiding van analyses	8
Uitslagen tevredenheidsonderzoek mei 2022	8
2. Onderwijskundige vormgeving.....	10
2.1 Wettelijke opdracht van het onderwijs.....	10
2.2 Ononderbroken ontwikkelingsgang	10
2.3 Brede ontwikkeling.....	10
2.4 Multiculturele samenleving en burgerschap.....	11
2.5 Kerndoelen en referentieniveaus.....	12
2.6 Passend onderwijs.....	14
2.7 Het schoolondersteuningsprofiel	14
2.8 Handelingsgericht Werken	14
2.9 Extra ondersteuning	15
2.10 Onderwijs aan langdurig zieke kinderen	15
2.11 Samenwerking met ketenpartners.....	16
3 Personeelsbeleid	16
3.1 Inleiding	16
3.2 Personeelsbeleid in samenhang met onderwijskundig beleid	18
4 Kwaliteitszorg	19
4.1 Inleiding	19
4.2 Voorwaarden van onze kwaliteitszorg	19
4.3 De inrichting van onze kwaliteitszorg.....	20
4.4 Kwaliteitsmeters van de school en van Blossé onderwijs:	22
4.5 Bestuur: bewaken van de kwaliteit	23
5 Meerjarenplanning.....	24
5.1 Overzicht ambities en plannen in de schoolplanperiode 2022-2026.....	24
5.2 Scholing op de kaart	28

Inleiding

Hier volgt de beschrijving van het schoolplan 2022-2026. Om te komen tot een kernachtige beschrijving van meerjarig strategisch beleid en om daarin een heldere samenhang aan te geven tussen de primaire en secundaire processen van de school is gekozen voor een compact format. Ons schoolplan is in eerste instantie een intern instrument om onszelf houvast te bieden bij de gemaakte beleidskeuzes en bij de verdere planning van de uitvoering van ons beleid. In tweede instantie dient het schoolplan om verantwoording af te leggen aan het eigen bevoegd gezag, de inspectie van het onderwijs en belanghebbenden.

Namens het team van Lourdesschool,

Anne-roos Mulder-Dijkstra
Directeur

Westbeemster
Juni 2022



1. De opdracht van de school

Dit hoofdstuk is leidend voor ons werk in de komende schoolplanperiode. Wij beschrijven hier vanuit welke opvattingen het onderwijs wordt verzorgd. Dit binnen de kaders van ons strategisch beleidsplan (zie hoofdstuk 1). Daarnaast is een analyse uitgevoerd met betrekking tot het onderwijs op onze school. Dat heeft geresulteerd in een aantal sterke en zwakke kanten van onze organisatie en kansen en aandachtspunten in de nabije toekomst.

1.1 Onze missie en visie

De school heeft een unieke ligging in het groen. Er is een ruime speelplaats met aangrenzend een groot sport- en speelveld. Alle lokalen liggen direct aan de mooie schooltuin. Er is één gezamenlijke in- en uitgang vanaf de speelplaats. De school ligt in de luwte en biedt zo een veilige omgeving. Kindcentrum Lourdes is een basisschool waar iedereen elkaar bij naam kent, en waar iedere leerling tot zijn recht kan komen. De opdracht die we ons zelf geven is het ontwikkelen van talenten van onze leerlingen op hun eigen niveau. Dit doen we met passie en ambitie.



De ambities van Kindcentrum Lourdes

Wij werken op basis van vertrouwen, op een plek waar het veilig is om fouten te maken en van anderen te leren. Wij zijn een organisatie die in ontwikkeling blijft en voldoet aan de kerndoelen van het onderwijs.

We voorzien elkaar van opbouwende feedback, we helpen elkaar de feedback te begrijpen en er zo mogelijk naar te handelen. De verbinding met de omgeving, collega's, met ouders en externe partners draagt bij aan het bepalen van onze koers, het vasthouden en het bijstellen daarvan.

Samenwerking – Een basis van vertrouwen en respect

- In verbinding met elkaar.
- Zorg en aandacht voor elkaar.
- Leren van en met elkaar.
- Samen spelend, actief en onderzoekend leren.
- Diversiteit binnen eenheid.

Zichtbaar leren – Groei in betrokkenheid en ontwikkeling

- Leren vanuit intrinsieke motivatie.
- Werken aan je eigen leerdoelen.
- Autonomie en bewustwording van het leerproces.
- Ruimte krijgen om te ontdekken en ontwikkelen.
- Het stimuleren van doorzettingsvermogen.

Vooruitstrevend – Een stevige basis voor de toekomst

- Een uitdagende en inspirerende leeromgeving.
- Doorlopende ontwikkelingslijn.
- Gedrevenheid, open staan voor verandering en vernieuwing.
- Nieuwsgierig zijn, willen innoveren en groeien.

1.2 Onderwijspopulatie

Onze school is een basisschool met goede zorgvoorzieningen en de teamleden zijn actief en betrokken. Er heerst een open sfeer binnen de school en de drempel is laag. Ondanks een dalend geboortecijfer in de Beemster neemt het aantal leerlingen op onze school niet af. Op dit moment wordt er in omliggende dorpen veel nieuwbouw gerealiseerd, waar veelal jonge gezinnen uit steden komen wonen.

Volgens de laatste prognose van de gemeente Beemster zal de Lourdes de aankomende jaren een stabiel leerlingenaantal houden. De leerlingen van onze school komen uit de wijde omgeving van Westbeemster. Er rijdt een eigen schoolbus en er zijn voorzieningen voor de opvang tussen de middag en na schooltijd. Daarnaast zal er naar alle waarschijnlijkheid gestart worden met een peuterspeelzaal in schooljaar 2022-2023. We hebben een eigen buitenschoolse opvang waar de kinderen in huiselijke sfeer na schooltijd ontvangen worden.

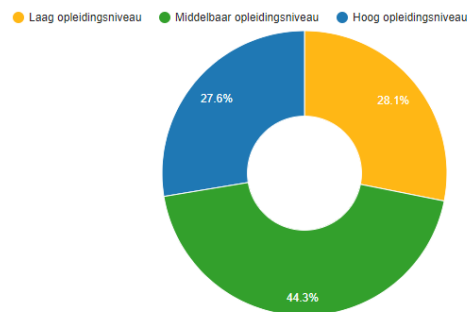
De ouders en de kinderen hadden overwegend een agrarische achtergrond; dat is aan het veranderen en de bevolking vertoont steeds meer 'stadse' trekken. Behalve de bovenstaande gegevens kunnen ook nog andere gegevens over onze populatie worden aangegeven. (Bron: allecijfers.nl).

19% van onze leerlingen behoort tot de hogere inkomens en 24 % tot de lage inkomens.

Qua opleidingsniveau kan gesteld worden dat we een gemiddelde populatie hebben. Uit buurtonderzoek en onderzoek op Funda blijkt dat de populatie van onze school bestaat uit twee groepen. Een beter opgeleide populatie die vaak in de grote duurdere stolpboerderijen wonen en de mensen die al geruime tijd in de Beemster wonen, maar die niet altijd hoog opgeleid zijn.

Van oudsher is de Beemster een gebied waar extra aandacht voor taalonderwijs nodig is. Op onze school kunnen we niet enkel volstaan met aandacht voor een middengroep in het onderwijs. Door de wisselende populatie is er aandacht voor meer- en hoogbegaafdheid en ook voldoende ondersteuning voor kinderen die moeilijker meekomen.

Opleidingsniveau van de inwoners van 15 tot 75 jaar [↗](#)



Opleidingsniveau van de inwoners van 15 tot 75 jaar per 1 oktober 2020 in de buurt Westbeemster. De donutgrafiek toont het percentage laag, middelbaar en hoog opgeleiden voor de buurt Westbeemster. Het aantal inwoners per opleidingsniveau wordt getoond door op de grafiek te klikken.

Kindcentrum Lourdes als Brede school

Kindcentrum Lourdes maakt onderdeel uit van de Brede School Beemster. Dit is een samenwerkingsverband tussen de vier Beemsterscholen, Gemeente, Centrum voor Jeugd en Gezin en Stichting Kinderopvang Beemster. Als Brede school hebben wij een kinderraad, twee leerlingen van onze school nemen deel in de raad. De Brede school biedt na schooltijd diverse activiteiten aan. Alle kinderen uit de Beemster kunnen aan de activiteiten op alle scholen meedoen. De aangeboden activiteiten zijn divers.

Deze variëren van Spaans, Sterrenkunde, muziek tot aan boogschieten en volleybal. Op de website www.bredeschoolbeemster.nl, kunnen leerlingen zich voor diverse activiteiten inschrijven. De komende jaren zal de Brede School de samenwerking met andere organisaties, zoals het Centrum voor Jeugd en Gezin en de gemeente, verder ontwikkelen.

1.3 Strategische keuzes, ambities naar aanleiding van analyses

Uitslagen tevredenheidsonderzoek mei 2022

In mei 2022 hebben we een tevredenheidsonderzoek gehouden onder de ouders van ons kindcentrum om uw ervaringen en mening op te halen. Het onderzoek is uitgevoerd door het Nationaal Scholenonderzoek.

De vragenlijst is ingevuld door 42 van de 67 ouders/verzorgers. We willen alle ouders/verzorgers bedanken voor het beantwoorden van de vragen!

We delen graag de belangrijkste resultaten met jullie. De resultaten worden besproken in het team, in de medezeggenschapsraad en/of oudercommissie en met het bestuur en aansluitend worden deze verwerkt in het jaarplan.

Feedback van ouders

Positieve feedback van ouders:

Speelmogelijkheden op het plein

Omgang van het personeel met de leerlingen

Contact met het personeel

Sfeer en veiligheid op school

Inzet en betrokkenheid personeel

Vakbekwaamheid personeel

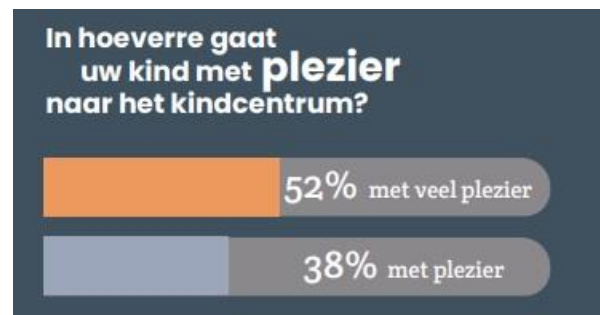
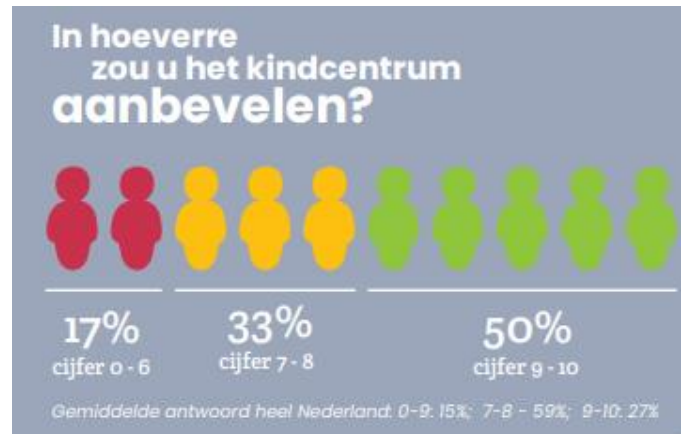
Denken in oplossingen, met oog voor de kinderen

Aandachtspunten voor de school namens ouders:

Verkeersveiligheid rondom de school

Communicatie (hoeveelheid)

Contact met personeel is na de coronamaatregelen afstandelijker



Conclusie

- Kindcentrum Lourdes kan op een aantal van de onderzochte onderdelen verbeterd worden. Wij zullen de feedback analyseren en deze wordt opgenomen in het jaarplan van de school.
- De school kent geen tekortkomingen in de naleving van de wettelijke voorschriften.

Zie volgende pagina voor alle uitslagen uit de tevredenheid enquête.

Uitslagen onderzoek

Lourdes



Antwoorden over de school

De algemene informatie die u krijgt over wat er op school gebeurt.

Zeer ontevreden	2%
Ontevreden	10%
Tevreden	55%
Zeer tevreden	33%
Weet niet/Geen mening	0%

Hoe tevreden bent u over het contact met het kindcentrum?

Zeer ontevreden	7%
Ontevreden	14%
Tevreden	43%
Zeer tevreden	36%
Weet niet/Geen mening	0%

De manier waarop met vragen en opmerkingen wordt omgegaan door school.

Zeer ontevreden	7%
Ontevreden	10%
Tevreden	43%
Zeer tevreden	33%
Weet niet/Geen mening	7%

De onderwerpen waar aandacht aan wordt besteed door school.

Zeer ontevreden	0%
Ontevreden	12%
Tevreden	82%
Zeer tevreden	18%
Weet niet/Geen mening	0%

Leeropbrengst: Wat uw kind leert.

Zeer ontevreden	0%
Ontevreden	7%
Tevreden	57%
Zeer tevreden	33%
Weet niet/Geen mening	2%

De aandacht voor uw kind.

Zeer ontevreden	2%
Ontevreden	14%
Tevreden	40%
Zeer tevreden	38%
Weet niet/Geen mening	5%

Antwoorden over de opvang

De algemene informatie die u krijgt over wat er op opvang gebeurt.

Zeer ontevreden	0%
Ontevreden	0%
Tevreden	82%
Zeer tevreden	18%
Weet niet/Geen mening	0%

Het contact met de opvang.

Zeer ontevreden	0%
Ontevreden	0%
Tevreden	45%
Zeer tevreden	55%
Weet niet/Geen mening	0%

De informatie die u krijgt over uw kind van de opvang.

Zeer ontevreden	0%
Ontevreden	0%
Tevreden	82%
Zeer tevreden	18%
Weet niet/Geen mening	0%

De manier waarop met vragen en opmerkingen wordt omgegaan door de opvang.

Zeer ontevreden	0%
Ontevreden	0%
Tevreden	82%
Zeer tevreden	9%
Weet niet/Geen mening	9%

De activiteiten die met de kinderen worden ondernomen op de opvang.

Zeer ontevreden	0%
Ontevreden	9%
Tevreden	55%
Zeer tevreden	27%
Weet niet/Geen mening	9%

2. Onderwijskundige vormgeving

In dit hoofdstuk wordt aangegeven hoe het onderwijs op de school vormgegeven wordt. In de beschrijving van dit hoofdstuk wordt duidelijk gemaakt, hoe invulling wordt gegeven aan de wettelijke opdracht van het onderwijs, rekening houdend met de missie van de school en hetgeen in de schoolplanperiode 2022-2026 wordt gerealiseerd gezien de visie.

2.1 Wettelijke opdracht van het onderwijs

In de wet op het primair onderwijs staat in een aantal artikelen beschreven aan welke eisen het onderwijs moet voldoen. In de hierna volgende paragrafen wordt aangegeven op welke wijze wij invulling geven aan deze wettelijke eisen.

Uitgangspunt: Wij hebben hoge verwachtingen van onze leerlingen en willen binnen de mogelijkheden van de school het maximale uit de leerlingen te halen.

2.2 Ononderbroken ontwikkelingsgang

Artikel 8 lid 1 WPO geeft aan: Het onderwijs wordt zodanig ingericht, dat de leerlingen een ononderbroken ontwikkelingsproces kunnen doorlopen. Voor het handelen van de leerkracht betekent dit voor ons:

- De leerkracht biedt alle leerlingen in de groep de basisondersteuning, ze volgen het onderwijs gezamenlijk.
- De leerkracht stemt daar waar nodig en mogelijk de activiteiten af op de persoonlijkheid, de capaciteiten en de ontwikkeling van het kind.
- De leerkracht biedt daar waar nodig en mogelijk het kind de mogelijkheid om in eigen tempo en begaafdheid een minimumpakket binnen de verschillende leer- en vormingsgebieden te doorlopen.
- De leerkracht biedt daar waar nodig en mogelijk de kinderen een aanvullend programma aan.
- Bij de aanschaf van nieuwe methodes zal steeds worden bezien of er sprake is van een ononderbroken lijn en een leergang voor vier- tot en met twaalfjarigen.

2.3 Brede ontwikkeling

Artikel 8 lid 2 WPO geeft aan: Het onderwijs richt zich in elk geval op de emotionele en de verstandelijke ontwikkeling en op het ontwikkelen van creativiteit, op het verwerven van noodzakelijke kennis en van sociale, culturele en lichamelijke vaardigheden (brede ontwikkeling). De methodes die wij op school gebruiken, omvatten de leerstofgebieden, die op grond van de wet moeten worden onderwezen. Deze zorgen ervoor dat de verschillende terreinen van de ontwikkeling aan de orde komen. Variatie in werkvormen en instructiemethodes is van belang. Bij specifieke vakgebieden wordt bewust gewerkt met kinderen rondom sociaal-emotionele vorming vanuit een breed perspectief.

Bewegingsonderwijs

Vanuit het bewegingsonderwijs, maken de kinderen kennis met een grote diversiteit aan sporten die worden beoefend. Dit wordt bijvoorbeeld aangeboden door activiteiten van de Brede school Beemster waar wij onderdeel vanuit maken. Daarnaast organiseren wij minimaal één keer per jaar een sportdag met clinics van diverse sporten voor de kinderen.

Kunst & cultuur

Vanuit een eigen cultuurbeleidsplan wordt gewerkt aan een breed opgezet scala van activiteiten in en buiten de school. Alle leerlingen van de school krijgen naar aanleiding hiervan minimaal een keer per jaar een voorstelling te zien. Wij gebruiken de methode 123-Zing in de groepen en groep 5 krijgt muzieklessen van de muziekschool Waterland. Daarnaast is onze school voorzien van nieuwe instrumenten voor de instrumentale muzieklessen.

2.4 Multiculturele samenleving en burgerschap

Artikel 8 lid 3 WPO geeft aan: Het onderwijs gaat er mede van uit dat de leerlingen opgroeien in een multiculturele samenleving. Burgerschapsvorming wil voor ons zeggen: De kinderen bekendmaken met de diversiteit in de samenleving. Vorming van kinderen tot aangename, verantwoordelijke mensen die met gevoel voor identiteit, respect en vertrouwen kunnen deelnemen aan de levensbeschouwelijke pluriforme en democratische maatschappij. Het is het helpen vormen van wie je bent (identiteit), het helpen bij het deelnemen aan de samenleving (participatie), het verwerven van kennis van en het leren omgaan met de principes van de democratie (democratie) Dit alles begint bij ons, volwassenen.

De school als samenleving

Onze school is een gemeenschap op zichzelf. Vanuit een veilig schoolklimaat leren kinderen omgaan met elkaar en lief en leed samen te delen. Gezamenlijke beleving stimuleert betrokkenheid. Dit wordt ondersteunt door onze methode burgerschapsvorming; de Vreedzame School.

Voorbeelden hiervan zijn; vieringen en feesten zoals het gezamenlijk vieren van kerst, Sinterklaas en Pasen. De Vreedzame school is onderdeel van ons dagelijks handelen binnen de school. Wij hebben schoolregels en klassenregels geformuleerd waaraan wij ons allemaal committeren.

De school midden in de samenleving

Betrokkenheid en zorg voor de omgeving vinden wij erg belangrijk. Kinderen zetten zich in voor goede doelen en maken kennis met anderen op micro- en macroniveau. Kennis van en discussie over politiek en maatschappij. Er is aandacht voor actuele gebeurtenissen bijvoorbeeld het gezamenlijk herdenken op 4 mei en Bevrijdingsdag vieren op 5 mei. Dit doen wij door middel van spreekbeurten, jeugdjournaal, interactie, excursies en presentaties.

Europees en wereldburgerschap

Onze kinderen worden meer en meer opgevoed als wereldburgers. Door televisie en internet komt de wereld steeds dichterbij. Onze school levert regelmatig een bijdrage aan een actuele actie of goed doel. De kinderen worden hierbij betrokken bijvoorbeeld door ons tweejaarlijkse fancy fair waar we aandacht besteden aan een goed doel. Wat wij nastreven is dat kinderen zich verantwoordelijk weten voor de naasten (dichtbij en ver weg) en de omgeving en daarnaar handelen. Tevens werken wij met twee methoden die burgerschapsvorming binnen ons onderwijs brengen, te weten Blink! Wereld geïntegreerd en De Vreedzame School.

Pestproblematiek

Door het scheppen van een goed en veilig pedagogisch klimaat willen we pesten voor zijn. Dit doen wij o.a. door te werken met de methode De Vreedzame School. In ons veiligheidsprotocol staat het pestprotocol van onze school. Hierin is beschreven hoe we omgaan met pestproblematiek.

De vreedzame school

De Vreedzame School beschouwt de klas en de school als een leefgemeenschap, waarin kinderen zich gehoord en gezien voelen, een stem krijgen, en waarin kinderen leren wat het betekent om een 'democratisch burger' te zijn: open staan voor en kunnen overbruggen van verschillen tussen mensen, een bijdrage leveren aan het algemeen belang, en actief verantwoordelijk willen zijn voor de gemeenschap. Daarmee ervaren kinderen dat het uitmaakt dat ze er zijn, dat ze 'er toe doen'.

Op het niveau van de leerlingen streeft het programma ernaar om kinderen te leren:

- op een democratische manier met elkaar beslissingen te nemen.
- constructief conflicten op te lossen.
- verantwoordelijkheid te nemen voor elkaar en voor de gemeenschap.
- een open houding aan te nemen tegenover verschillen tussen mensen.
- volgens welke principes onze democratische samenleving is ingericht, en de sociale, emotionele en communicatieve vaardigheden die nodig zijn voor bovenstaande doelen.

Op het niveau van de school realiseert het programma een positief sociaal en moreel klimaat, waarin iedereen op een positieve manier met elkaar omgaat.

- de eigen kracht van kinderen benut wordt.
- leerkrachten en leerlingen zich veilig voelen en prettig werken.
- handelingsverlegenheid bij leerkrachten voorkomen wordt.

De grondregels van KC Lourdes:

1. Voor groot en klein, zullen we aardig zijn.
2. Wees zuinig op het materiaal, het is van ons allemaal.
3. Ieder kind zijn talent, je mag zijn wie je bent!

Het hart van De Vreedzame School wordt gevormd door het basiscurriculum.

Deze lessenserie bestaat uit een wekelijkse les of activiteit in alle groepen van 30-45 minuten.

Er zijn 38 lessen verdeeld over zes blokken:

1. We horen bij elkaar – groepsvorming en een positief sociaal klimaat
2. We lossen conflicten zelf op - conflicthantering
3. We hebben oor voor elkaar – communicatie
4. We hebben hart voor elkaar – gevoelens
5. We dragen allemaal een steentje bij – verantwoordelijkheid
6. We zijn allemaal anders – diversiteit.

De school voldoet hiermee aan de eisen van de Inspectie op het terrein van sociale competentie, actief burgerschap en sociale integratie.

2.5 Kerndoelen en referentieniveaus

Kerndoelen zijn streefdoelen die het eind van een leerproces omschrijven. Onze leerkrachten hebben kennis van de opbouw en de leerlijnen van de methodes. De didactiek behoort bij de vakbekwaamheid van de leerkrachten. De doelen worden zo veel mogelijk op elkaar afgestemd, hebben verbinding met het dagelijks leven en worden in samenhang aangeboden. Er is aandacht voor doelen die voor alle leergebieden van belang zijn: werkhouding, motivatie, gebruik van leerstrategieën, reflectie, presenteren, kiezen, plannen en beoordelen.

Sinds 2010 heeft de ministerraad ingestemd met het wetsvoorstel 'Referentiekader Nederlandse taal en rekenen'. De invoering van deze referentiekaders moet ertoe leiden dat meer leerlingen een hoger taal- en rekenniveau bereiken. De basis van het wetsvoorstel vormt het Referentiekader taal en rekenen. Hierin staat beschreven wat kinderen op verschillende momenten in hun schoolloopbaan op het gebied van taal en rekenen moeten kennen en kunnen. Daarmee wordt het Referentiekader een leidraad voor scholen, docenten en onderwijsprogramma's in het primair, voortgezet en middelbaar beroepsonderwijs. In het Referentiekader worden vier niveaus onderscheiden:

- fundamenteel niveau 1 (niveau 1F) op het eind van de basisschool
- 2F op het eind van het vmbo bb/kb
- 3F op het eind van de havo en mbo4
- 4F op het eind van het vwo.

Het Referentiekader onderscheidt voor taal vier domeinen:

- Mondelinge taalvaardigheid
- Lezen
- Schrijven
- Begrippenlijst en Taalverzorging

Voor de basisschool zijn met betrekking tot het taalonderwijs twee niveaus van het Referentiekader van belang: niveau 1F en 2F. Niveau 1F is zo gedefinieerd dat ongeveer 75% van de leerlingen van de basisschool dat aan het eind van de basisschool kan halen. De 25% van de leerlingen die dit niveau niet kan halen, moet extra zorg krijgen, bijvoorbeeld in de vorm van een taalaanbod dat nauwkeuriger bij de leerlingen past. Van de 75% die het eindniveau haalt, kan een deel het daaropvolgend niveau 2F bereiken. Dat niveau geldt als streefniveau voor de basisschool en wordt in het Referentiekader voor taal ook wel aangeduid als 1S.

Zie verder: Referentiekader taal en rekenen door: Doorlopende leerlijnen Taal en Rekenen van OCW, 2010.

Om deze doelen te verwezenlijken, gebruiken wij de volgende methodes:

	Leermiddelen/methodes	Groepen en bijzondere afspraken
Zintuigelijke en lichamelijke Ontwikkeling	Basislessen bewegingsonderwijs Wim van Gelder	
Nederlandse Taal	Schatkist	Groep ½
Begrijpend lezen	Veilig Leren Lezen Kim-versie STAAL spelling en taal Humpie Dumpie Junior Einstein Nieuwsbegrip XL	Groep 3 Groep 4 t/m 8 Groep 3 Groep 3 t/m 8 Groep 4 t/m 8
Rekenen en Wiskunde	Pluspunt 4	Gr. 1 t/m 8
Engelse taal	Groove Me	6/7/8
Aardrijkskunde	Blink! Wereld geïntegreerd	5 t/m 8
Geschiedenis	Blink! Wereld geïntegreerd	5 t/m 8
Natuur	Blink! Wereld geïntegreerd	Groep 7/8 Groep 5/6 Groep 3/4
Maatschappelijk verhoudingen	De Vreedzame School	Groep 1-8
Geestelijke stromingen	Blink! Wereld geïntegreerd	Groep 5-8
Expressie	Moet je doen Blink Wereld geïntegreerd Werken binnen thema's	Groep 1 t/m 8 Groep 4 t/m 8 Groep 1 t/m 8
Sociale redzaamheid en verkeer	De Vreedzame School Let's Go	Groep 1 t/m 8 Groep 1 t/m 8 Groep 7-8 Deelname aan verkeersexamen
Bevordering gezond gedrag	Zie natuur en ECO-schools	Groep 1 t/m 8
Schoolveiligheid en welbevinden	De Vreedzame School ZIEN! en afname sociogram	Groep 1 t/m 8
Bevorderen actief burgerschap en sociale integratie	De Vreedzame School Blink! Wereld geïntegreerd	Groep 1 t/m 8

2.6 Passend onderwijs

Kinderen die extra ondersteuning behoeven Binnen ons onderwijs stellen wij het kind in zijn / haar ontwikkeling centraal. Daar alle kinderen in meer of mindere mate verschillend zijn, en dus ook verschillende onderwijsbehoeften hebben. Kinderen ontwikkelen zich niet allemaal op dezelfde wijze, en zeker niet in hetzelfde tempo. Dit gegeven impliceert dat wij aan de zorgbehoeften van alle leerlingen zoveel mogelijk recht willen doen. Wij willen vanuit onze zorg voor leerlingen niet uitgaan van wat een kind niet kan maar van datgene dat tot de mogelijkheden van een leerling behoort. We benoemen de positieve factoren maar hebben ook oog voor de belemmerende factoren. We willen afstemmen op de onderwijsbehoeften van een leerling. In de afgelopen jaren is op school en binnen Blossse onderwijs een basis gelegd in de vorm van een samenhangend systeem van leerlingenzorg:

- In onze school volgen de leerkrachten de ontwikkeling (basisvaardigheden en sociaalemotionele ontwikkeling) systematisch en signaleren hierin tijdig problemen.
- In onze school worden de gegevens van de leerlingen volgens een vaste procedure geanalyseerd en besproken met behulp van ParnasSys, digikeuzebord (groep 1-2) en het Cito leerlingvolgsysteem (groep 3 t/m 8).
- Op gezette tijden stelt de leerkracht in overleg met de intern begeleider vast welke problemen kinderen ondervinden in het leer- en ontwikkelingsproces (HGPD).
- Na zorgvuldige vaststelling van de aard van de problemen en haar oorzaken bepaalt de leerkracht samen met de leraar of er een OP (ontwikkelingsperspectief) nodig is en bepalen zij welk programma er nodig is voor de leerling. Zij houden bij op welke wijze de kinderen verder kunnen worden geholpen.
- De leerkracht stelt samen met de intern begeleider aan de hand van de verzamelde gegevens een plan op om het onderwijs aan de behoefte van de leerling aan te passen, met het oog op het realiseren van minimum- en aanvullende doelen.
- Bij zowel analyse als planning en evaluatie maken wij als school waar nodig gebruik van de deskundigheid en ervaringen van collega's binnen het samenwerkingsverband en/of externe deskundigen.
- De leerkracht voert de opgestelde plannen binnen de klas uit. Indien nodig wordt hulp buiten de klas verzorgd.
- De leerkracht evalueert samen met de intern begeleider de uitvoering van de plannen en zorgt ervoor dat er voortgangsbepalingen worden genomen.
- De intern begeleider draagt zorg voor de coördinatie van de activiteiten in het kader van de leerlingenzorg.

2.7 Het schoolondersteuningsprofiel

De concrete afspraken en procedures zijn beschreven in het schoolondersteuningsprofiel van de school. In het schoolondersteuningsprofiel hebben wij beschreven welke zorg wij wel en niet kunnen geven.

Onze ambities zijn:

- Onze school beschikt over een ondersteuningsprofiel
- Onze school biedt basisondersteuning.
- Onze school heeft een multidisciplinair ondersteuningsteam.
- Onze school beschikt over een strategisch beleid om de extra ondersteuning uit te breiden.
- De ouders hebben inzicht in het ondersteuningsprofiel via de website.
- De school participeert in netwerken zoals het Samenwerkingsverband en de gemeente om extra ondersteuning te kunnen garanderen.

2.8 Handelingsgericht Werken

Alle scholen binnen Blossse onderwijs werken vanuit de principes van Handelingsgericht werken (HGW). HGW is een planmatige en cyclische werkwijze waarbij de onderwijsbehoeften van de leerlingen en de ondersteuningsbehoeften van de leerkrachten centraal staan. De hele cyclus van HGW (waarnemen, begrijpen, plannen en realiseren) met bijbehorende instrumenten zoals groepsoverzicht en groepsplan is geïmplementeerd op de scholen. De intern begeleider en de leerkrachten met een L11 schaal vervullen hierin ook een rol. Zij ondersteunen collega-leerkrachten bij het vormgeven van een passend pedagogisch en didactisch onderwijsaanbod voor leerlingen en groepen met complexe onderwijsbehoeften. Op die manier wordt het effect van de ondersteuning verbreed en meer geborgd binnen het handelingsrepertoire van de leerkracht.

2.9 Extra ondersteuning

Leerkrachten bieden in de groep een gedifferentieerd onderwijsaanbod om zo goed mogelijk af te stemmen op de onderwijsbehoeften van de leerlingen. De IB-er ondersteunt de leerkracht hierbij. De onderwijsbehoeften van een leerling kunnen zo complex zijn dat de basisondersteuning die geboden kan worden binnen de school niet toereikend is, om de leerling goed te kunnen begeleiden. In die situaties neemt de IB-er in samenspraak met de directie, de ouders en leerkracht contact op met de onderwijsondersteuner van het samenwerkingsverband Zaanstreek-Waterland. Samen wordt dan besproken welke extra ondersteuning nodig is om de ontwikkeling van een leerling positief te stimuleren. Er wordt binnen extra ondersteuning onderscheid gemaakt tussen Lichte en Zware Ondersteuning.

Lichte Ondersteuning:

- Lichte en preventieve ondersteuning.
- Georganiseerd door Blossse onderwijs.
- Toegekend door de coördinator Passend Onderwijs van Blossse onderwijs.
- In veel gevallen wordt een Lichte Ondersteuner ingezet. Dit is meestal de intern begeleider of begeleider van het samenwerkingsverband met specifieke expertise die leerkrachten en leerlingen ondersteunt bij het vormgeven van Passend Onderwijs voor een leerling of groep met complexe onderwijsbehoeften.

Zware ondersteuning:

- Een arrangement op de basisschool of een plaatsing op een S(B)O.
- Georganiseerd door het Samenwerkingsverband.
- Toegekend door de Commissie van Toelaatbaarheidsverklaringen.

Beide vormen van ondersteuning worden na overleg met de ouders aangevraagd door de basisschool. In het ondersteuningsprofiel van de school staat beschreven hoe wij onze (extra) ondersteuning van onze leerlingen vorm geven en welke expertises richting leerlingenzorg wij in huis hebben. Wij vinden het belangrijk om voortgang van de ontwikkeling van onze leerlingen te verantwoorden naar ouders en omgeving. De voortgang meten wij structureel door observaties, methode gebonden toetsen, CITO leerlingvolgsysteem, sociaal-emotioneel volgsysteem (o.a. sociogram en ZIEN!) en rapporten. Twee keer per schooljaar, na een toets periode, worden de groepen doorgesproken met de Iber en de directie (groepsbespreking). Vervolgens worden acties uitgezet voor de groep en voor de leerlingen. Door middel van voortgangsgesprekken bespreken wij met ouders en leerlingen de resultaten. Minimaal 3 keer per jaar hebben we een ondersteuningsteam. In dit team komen ouders, leerkrachten, een orthopedagoog, maatschappelijk werk, jeugdverpleegkundige van een leerling bij elkaar om samen de zorg (thuis en op school) met elkaar af te stemmen. Zo nodig kan dit gebeuren in samenwerking met de GGD. Dit betekent dat kinderen van 0-12 jaar hierin kunnen worden besproken ter ondersteuning van de fase 'begrijpen' of 'plannen' van het HGW. De procedures voor bovengenoemde interventies zijn te vinden in het ondersteuningsplan van het samenwerkingsverband Zaanstreek-Waterland. Dat wat Kindcentrum Lourdes kan bieden staat beschreven in het ondersteuningsprofiel van de school. (te vinden op www.kindcentrumlourdes.nl)

Realiseren

De leerkrachten voeren de plannen uit. Aan het einde van de periode volgt een evaluatie. De cyclus kan opnieuw doorlopen worden, waarin de plannen worden bijgesteld of juist worden gecontinueerd. Dit hebben wij beschreven in het ondersteuningsprofiel van Kindcentrum Lourdes en het zorgplan van samenwerkingsverband Zaanstreek-Waterland, daarnaast gebruiken wij een jaarlijkse kalender voor toetsing op vaste momenten.

2.10 Onderwijs aan langdurig zieke kinderen

Artikel 9a WPO gaat over: Ondersteuning bij het onderwijs aan zieke leerlingen.

1. Bij het geven van onderwijs aan een leerling die is opgenomen in een ziekenhuis of die in verband met ziekte thuis verblijft, kan het bevoegd gezag van een school worden ondersteund.
2. De ondersteuning bedoeld in het eerste lid wordt verzorgd door:
 - a. een educatieve voorziening bij een academisch ziekenhuis of

b. een schoolbegeleidingsdienst als bedoeld in artikel 179.

2.11 Samenwerking met ketenpartners

De school heeft een breed netwerk van ketenpartners waarmee structureel wordt samengewerkt. Voorbeelden daarvan zijn het centrum voor jeugd- en gezin, het samenwerkingsverband Zaanstreek-Waterland en de regionale expertise centra. Daarnaast werken wij ook samen met diverse scholen van Blossse onderwijs.

3 Personeelsbeleid

3.1 Inleiding

De uitgangspunten van onze organisatie zijn:

Onderwijs

Elke school heeft een visie op onderwijs en onderwijskwaliteit waarbij aandacht besteed wordt aan in ieder geval de vijf aandachtsgebieden van de inspectie.

Vanuit een intern valide kwaliteitszorgsysteem kan de school de actuele onderwijskwaliteit verantwoorden, waarbij gebruik gemaakt wordt van relevante en valide data. Van hieruit ontstaat zicht op de verbetertrajecten voor de komende periode.

In het interne kwaliteitszorgsysteem is in ieder geval een frequente zelfevaluatie zichtbaar en worden frequent en valide enquêtes gehouden over kwaliteit bij leerlingen, leerkrachten en ouders.

De uitgangspunten van het intern kwaliteitszorgsysteem zijn voor alle scholen gelijk en ook de (basis) bevraging van leerlingen, leerkrachten en ouders is voor wat betreft (basis)inhoud en frequentie voor alle scholen gelijk.

Personeel (professionalisering)

Professionalisering van alle personeelsleden is zeer belangrijk. Het leren, individueel en gezamenlijk staat centraal en vanuit dat leren wordt maximale facilitering georganiseerd. Dat kan op basis van de CAO-PO, extra facilitering vanuit de school, maar ook door het digitaal ondersteunen van het leren door middel van E-learning, Blossse leergemeenschappen en e-portfolio's.

Balans

Bij personeelsbeleid staan twee zaken centraal: de belangen van onze personeelsleden en de belangen van onze organisatie. Voor ons personeel zijn de volgende zaken belangrijk: welbevinden, uitdaging, ontwikkelingskansen, beloning, goede samenwerking, een veilige, inspirerende werkomgeving, prestaties kunnen leveren.

Voor onze organisatie is het van belang dat er goed gekwalificeerde, gemotiveerde mensen met 'hart voor de zaak' werken aan het verwezenlijken van onze doelstelling: kwalitatief goed onderwijs bieden.

De belangen van beide partijen moeten in balans zijn: een kwestie van geven en nemen.

Werkgevers en werknemers hebben hierover afspraken gemaakt. In de cao voor het onderwijs, in de akte van benoeming en in ons personeelsbeleidsplan staan rechten, plichten, verwachtingen en afspraken verwoord.

Er zijn op school veel zaken geregeld die ervoor zorgen dat het personeel optimaal kan functioneren.

Wanneer mensen met plezier naar school komen, zal het werk beter verlopen.

Werk-leefklimaat

Bij ons op school doet iedereen zijn uiterste best om met elkaar een fijne werksfeer te scheppen. Enerzijds gebeurt dat door allerlei informele dingen zoals met elkaar eten, vieringen, teamuitjes, onderlinge hulp, enzovoorts. Anderzijds zijn formele zaken zoals vergaderingen en overleg duidelijk en overzichtelijk geregeld. Ieder jaar maakt de administratie in overleg met de directeur een jaarkalender waarin alle vergaderingen en overlegmomenten zijn opgenomen.

De taken van het personeel zijn duidelijk omschreven en worden elk jaar na evaluatie in onderling overleg verdeeld. Met elkaar zorgen wij voor een veilige, schone, en uitdagende werk-leeromgeving. Dit is van groot belang voor het personeel en voor de kinderen.

Wij vinden het belangrijk om te werken in een plezierige omgeving met fijne collega's om je heen en waar het ambitieniveau hoog is. Een werkomgeving waar waardering heerst, onderlinge hulp normaal is en waar gezelligheid en humor zeker niet vergeten mag worden.

Persoonlijke ontwikkeling

Het is voor personeelsleden belangrijk dat zij zich kunnen blijven ontwikkelen. Er zijn daartoe volop scholingskansen (wet BIO = bekwaamheid in het onderwijs).

Eenzijds volgen personeelsleden scholing die aansluit bij de schoolontwikkeling en anderzijds kan men scholing volgen om zich persoonlijk te bekwamen. Middels onze competentielijst en het daarbij behorende ontwikkelingsplan kunnen personeelsleden bepalen hoe scholing wordt ingezet.

Bekwaamheidseisen onderwijspersoneel

De wet BIO stelt enerzijds eisen aan ons onderwijspersoneel omdat zij moet voldoen aan de bekwaamheidseisen en anderzijds wordt van onderwijswerkgevers gevraagd dat zij hun medewerkers in staat stellen aan deze eisen te voldoen. Afspraken over het onderhouden van bekwaamheidseisen worden vastgelegd in het bekwaamheidsdossier.

De volgende zeven bekwaamheidseisen zijn geformuleerd:

- Interpersoonlijk competent
- Pedagogisch competent
- Vakinhoudelijk en didactisch competent
- Organisatorisch competent
- Competent in het samenwerken met collega's
- Competent in het samenwerken met de omgeving
- Competent in reflectie en ontwikkeling

Leerkrachten moeten niet alleen bekwaam zijn, maar ook blijven. Door middel van een zogenaamd bekwaamheidsdossier tonen zij dat aan.

Het bekwaamheidsdossier omvat:

- Wie ben ik: kopie paspoort/ID-kaart, kopie verklaring goed gedrag, uittreksel persoonsregister, akte van benoeming (meest recente), loopbaanoverzicht
- Wat kan ik: akte van bekwaamheid onderwijs, diploma's, certificaten, bekwaamheidsprofiel (competentielijst)
- Wat ga ik doen: ontwikkelingsplan / scholing
- Evaluaties: verslagen functioneringsgesprekken, beoordelingsgesprekken, enzovoorts

Het voldoen aan de eisen van bevoegdheid en de wijze waarop de bekwaamheid wordt onderhouden;

Blosse heeft ervoor gekozen om geen gegevens van leraren te verstrekken. De verplichting tot het bijhouden van een bekwaamheidsdossier geldt voor Blosse onverkort. Blosse dient hier zelf beleid op te ontwikkelen en dit te onderhouden. Blosse moet aantonen dat de leerkrachten die lesgeven, ook daartoe bekwaam zijn en dat ze de mogelijkheid krijgen om hun bekwaamheid te onderhouden. Om dit te borgen is er van iedere leerkracht een bekwaamheidsdossier. In dit dossier staan de afspraken die de directeur en de leerkracht hebben gemaakt over de persoonlijke ontwikkeling van de leerkracht. Hierbij kunnen de bekwaamheidseisen als leidraad worden gebruikt. Het doel van een bekwaamheidsdossier is het op peil houden van de professionaliteit van leerkrachten.

Blosse gebruikt het persoonsdossier binnen het programma AFAS. Hierin moeten de documenten waaruit de bevoegdheid blijkt zijn opgenomen (kopieën van diploma's, een VOG, etc.), in het bekwaamheidsdossier binnen AFAS worden vervolgens de documenten zijn opgenomen waaruit de vakinhoudelijke bekwaamheid, de vakdidactische bekwaamheid en de pedagogische bekwaamheid blijkt. In 2019 is binnen Blosse het bekwaamheidsdossier ingericht. Daarnaast is het de verplichting van de directeur om aan te tonen dat voldaan wordt aan de bekwaamheidseisen leerkracht PO.

Beloning

Onderwijssalarissen zijn geregeld in de CAO PO.

Naast salaris bestaat beloning uit waardering, complimenten en attenties.

Persoonlijke instelling

Naast allerlei afspraken, en gebruiken hebben wij natuurlijk ook te maken met de persoonlijke instelling van mensen. Het is van belang elkaar aan te spreken en elkaar voor scherp te houden dat we allemaal medeverantwoordelijk zijn voor het reilen en zeilen op onze school.

Wij opereren als school niet alleen. Omdat wij deel zijn van een groter geheel hebben wij met collega-scholen te maken. Natuurlijk is het dan van belang dat er duidelijke afspraken worden gemaakt.

Het sociaal statuut bestaat uit regelingen die niet op schoolniveau tot stand komen. Het zijn wettelijke regelingen of regelingen waartoe de wet opdraagt.

De CAO PO bestaat eveneens uit regelingen die niet op schoolniveau tot stand komen. Het zijn regelingen die tussen centrales van werkgevers en werknemers in een overkoepelend overleg zijn overeengekomen.

Aan deze regelingen, die arbeidsvoorwaardelijk zijn, kunnen personeelsleden rechten ontleenen. Het integraalpersoneelsbeleid van Blosse onderwijs bestaat uit arbeidsvoorwaardelijke regelingen die specifiek voor onze scholen zijn gemaakt.

3.2 Personeelsbeleid in samenhang met onderwijskundig beleid

Om de kwaliteitsverbetering van het onderwijs aan onze kinderen voort te zetten, is personele inzet nodig om op onze school de voorgenomen ambities waar te maken.

Het formatiebeleid toont op basis van inkomsten en verplichtingen (uitgaven) voor het zittend personeel en de prognoses aan hoe met het personeelsbestand dient te worden omgegaan. Het uitgangspunt van Blosse onderwijs is dat tenminste 80% van de beschikbare financiële middelen uitgetrokken wordt voor personeel. Dit om de primaire processen optimaal te kunnen laten verlopen: zo veel mogelijk mensen inzetten ten behoeve van het onderwijs aan de kinderen.

Binnen onze Blosse leergemeenschap voor directeuren heeft 'personeel' altijd grote aandacht. Dit met als uitgangspunt 'samen verantwoordelijk voor ons personeel'. Zie verder het integraal personeelsbeleidsplan (IPB) en het Formatieplan en de begrotingen van Blosse onderwijs.

Verder is belangrijk voor ons:

- Onderlinge contacten en verbondenheid stimuleren in onder andere: nieuwsbrieven, ouderavonden en bijzondere bijeenkomsten.
- Korte lijnen: snel met iets terecht kunnen bij directies.
- Rekening houden met individuele verschillen en wensen.
- Gezamenlijke scholing organiseren.
- Zorg en nazorg ziek personeel: kaarten, bloemen, bezoek en aandacht.
- Ontwikkelingskansen bieden: scholing, lerarenbeurs, mobiliteit.
- Veilig werkklimaat scheppen: mensen kunnen zichzelf zijn.
- Waardering in woord en daad.

4 Kwaliteitszorg

4.1 Inleiding

Kwaliteitszorg is de basis van waaruit wij het onderwijs op onze school vormgeven.

In dit hoofdstuk beschrijven wij op welke wijze wij onze kwaliteit bewaken, borgen en verbeteren. Eerst geven wij aan welke aspecten deel uitmaken van onze zorg voor kwaliteit. Vervolgens wordt uiteengezet op welke wijze wij ervoor zorgen dat al deze aspecten in onderlinge samenhang een compleet en evenwichtig kwaliteitssysteem vormen.

Kwaliteitszorg kent twee aspecten:

A. Systematisch werken aan behoud en verbetering kwaliteit

- Zicht op behoeften populatie
- Jaarlijkse evaluatie kwaliteit opbrengsten
- Regelmatige analyseren en evalueren van leren en onderwijzen (proces)
- Planmatig werken
- Borgen van kwaliteit
- Rapportage aan belanghebbenden
- Waarborgen sociale veiligheid

B. Kwaliteitsvoorwaarden

- Schoolleiding stuurt aan
- Relatie tussen kwaliteitszorg en visie op leren en onderwijzen
- Professionele schoolcultuur
- Betrokkenheid van personeel, directie, leerlingen, ouders/verzorgers en bestuur

4.2 Voorwaarden van onze kwaliteitszorg

De kern van kwaliteitsbeleid heeft te maken met de volgende vragen:

- Doen we de goede dingen?
- Doen we de goede dingen goed?
- Wat vinden anderen daarvan?
- Hoe weten we dat?
- Wat doen we met deze kennis?

Antwoorden op deze vragen halen wij uit de evaluatie van het Schoolontwikkelingsplan (SOP), de tussentijdse evaluaties met de leerkrachten en de IB-er en het kwaliteitsonderzoek dat wij afnemen bij ouders, leerlingen en leerkrachten.

Voor het kwaliteitsonderzoek is het onderzoeksinstrument van BvPo, bureau voor praktijkgericht onderzoek uit Groningen gebruikt (in 2015). Het volgende kwaliteitsonderzoek, gepland in schooljaar 2019-2020, is ook van BvPo.

Daarnaast wordt het team van de Lourdes jaarlijks betrokken bij het SOP. Met de gegevens van de evaluatie wordt er een nieuw SOP opgesteld en in overleg met de MR vastgesteld. Uiteraard zijn hierbij de beleidsvoornemens zoals in het schoolplan weergegeven sturend voor de ontwikkelingen op zowel school- als persoonlijk niveau. De nascholing van teamleden sluit aan op de schoolontwikkeling en waar mogelijk is er ruimte voor persoonlijke ontwikkeling. In de gesprekkencyclus is er aandacht voor deze deskundigheidsbevordering.

Tenslotte zijn er tussentijdse evaluaties met de groepsleerkracht(en) en intern begeleider (IB-er) waarin de opbrengsten op groeps- en schoolniveau nauwlettend worden gevolgd en waar doelen worden gesteld aan de hand van de (te behalen) opbrengsten. Deze doelen worden vertaald in groeps- en/of individuele handelingsplannen en waar nodig een ontwikkelingsperspectief en/of groeidocument op leerlingenniveau. Hiervoor krijgen de leerkrachten ondersteuning en/of opleiding waar nodig.

De directeur is verantwoordelijk voor de uitvoering van het hierna beschreven kwaliteitszorgsysteem.

De werkzaamheden zijn:

- het systematisch doorlopen van de kwaliteitscyclus bij de activiteiten m.b.t. kwaliteitszorg
- het vastleggen van taken en het bewaken van de samenhang
- het vastleggen en bewaken van teamafspraken
- het creëren van draagvlak
- het bevorderen van professionele kennis en vaardigheden bij de leraren
- het organiseren van een op kwaliteitsverbetering gerichte samenwerking

Voor de leerkrachten geldt dat zij betrokken zijn bij en medeverantwoordelijk zijn voor de kwaliteit van het onderwijs op de school als geheel. Dit vanuit de opvatting dat ontwikkeling van onderwijs slechts mogelijk is als er sprake is van een professionele cultuur.

Kenmerkend daarvoor zijn: ontwikkelend vakmanschap, betrokkenheid, verantwoordelijkheid, niet alleen voor de eigen taak, maar voor het onderwijs op de school als totaliteit en bereidheid tot reflecteren op eigen handelen. Onze school maakt zijn maatschappelijke taak waar door goede contacten te onderhouden met voor ons onderwijs relevante collega scholen, instanties en overige organisaties.

4.3 De inrichting van onze kwaliteitszorg

Kwaliteit heeft op veel zaken betrekking.

Als goede school willen wij ervoor zorgen dat alle leerlingen binnen hun mogelijkheden maximale leerresultaten behalen. Wij bewaken, waarborgen en verbeteren de kwaliteit continu. Kernpunten waarop wij ons richten:

- schoolklimaat
- kwaliteitszorg
- toetsen volgen
- leerstofaanbod
- tijd
- onderwijsleerproces
- zorg
- opbrengsten

Schoolklimaat

Het klimaat dat op onze school heerst, bepaalt voor een groot deel ons succes. De manier waarop mensen bij ons met elkaar omgaan, de sfeer, de werkomgeving, de betrokkenheid van leraren en ouders leveren een zeer belangrijke bijdrage aan het schoolsucces van kinderen en leerkrachten.

Kwaliteitszorg

Wij hebben de zorg voor kwaliteit op een systematische manier proberen op te zetten. In dit schoolplan zijn onze opvattingen over onderwijs en onze doelstellingen te lezen. Evaluatie gebeurt systematisch en regelmatig. Naar aanleiding van evaluatie wordt gericht gewerkt aan borgen of verbeteren van de kwaliteit.

Toetsen/volgen

Wij hebben als school een systematische manier van het volgen en toetsen van leerlingen. Enerzijds volgen en toetsen wij de vorderingen van individuele kinderen gedurende en aan het eind van hun basisschoolloopbaan. Anderzijds onderzoeken wij hoe wij als school presteren in vergelijking met vergelijkbare scholen. In het document ondersteuningsplan en de toetskalender van Kindcentrum Lourdes hebben wij de manier van volgen en toetsen van kinderen vastgelegd.

Leerstofaanbod

Vanuit onze visie op mens-zijn, leren en werken, verzorgen wij een breed leerstofaanbod gericht op kennis, inzicht, vaardigheden en houdingen. Ons aanbod komt overeen met de kerndoelen die door de overheid zijn vastgesteld. Het aanbod vertoont een doorgaande lijn en samenhang en is mede afgestemd op de onderwijsbehoeften van leerlingen. Door ons aanbod leggen wij bij onze leerlingen de basis voor het vervolgonderwijs.

Tijd

Door middel van uitgebalanceerde lesroosters zetten wij de beschikbare tijd zo efficiënt mogelijk in en laten wij nauwelijks tijd verloren gaan. De methodes die wij gebruiken ruimen tijd in voor herhaling, inhalen, verdiepen en extra leerstof om zo tegemoet te komen aan verschillen in tempo tussen kinderen.

Onderwijsleerproces

Als school hechten wij groot belang aan onze leer- en werkomgeving. Deze is uitdagend, functioneel, schoon, overzichtelijk, kindvriendelijk en inspirerend. Wij streven naar methodes, leermiddelen (waaronder computers en tablets) en meubels die modern, mooi, aantrekkelijk en divers zijn. Daarnaast willen wij dat deze aspecten een positieve bijdrage leveren aan het pedagogisch leerklimaat.

De onderwijsactiviteiten zijn doelmatig en gestructureerd. Alles wordt op een efficiënte manier vastgelegd in de 'klassenmappen' (borging). Binnen het onderwijsleerproces doen wij ons uiterste best kinderen te inspireren, te stimuleren, te ondersteunen, te prikkelen, te activeren en uit te dagen. De vorderingen van de leerlingen worden in ParnasSys en Cito leerlingvolgsysteem vastgelegd.

Zorg

Een samenhangend systeem voor zorg en begeleiding vinden wij van groot belang. Ons systeem staat beschreven in het ondersteuningsplan van Kindcentrum Lourdes.

Opbrengsten

De prestaties van de leerlingen liggen ten minste op het niveau dat mag worden verwacht. Om dit te weten te komen, gebruiken wij de volgende instrumenten:

- Cito-toetsen rekenen, taal, spelling en begrijpend lezen
- Landelijke IEP-eindtoets groep 8
- NIO PMTK Drempelonderzoek in groep 8

Analyse opbrengsten

Twee keer per jaar analyseren wij de leerresultaten lezen, rekenen en taal aan de hand van toets overzichten in ParnasSys in een teamvergadering. Dit onder leiding van de directeur en de intern begeleider. Na de analyse bepalen wij concrete vervolgstappen voor de dagelijkse onderwijspraktijk (zo doorgaan, extra werk, andere aanpak, huiswerk, enzovoorts). Dit individueel of groepsgewijs, vastgelegd in een groepsplan in de klassenmap en/of ParnasSys en in het Cito LVS. Met de uitslagen van de Cito-toetsen doen wij hetzelfde.

Team en leiding

- Het gehele team voelt zich verantwoordelijk voor de prestaties van alle leerlingen.
- Er heerst een goede teamgeest, openheid voor elkaar en er is regelmatig teamoverleg.
- Er wordt actief samengewerkt.
- Er is sprake van een planmatige onderwijsaanpak.
- De leiding schept voorwaarden, inspireert, initieert, bewaakt en is een samenbindende factor.

Bij dit alles staat het belang van het kind voorop, met veel aandacht voor vroegtijdig signaleren van problemen bij kinderen. Het accent binnen ons onderwijs ligt op de primaire processen.

4.4 Kwaliteitsmeters van de school en van Blossé onderwijs:

- Gesprekken met leerkrachten. Leidinggevendenden voeren in de gesprekscyclus doelstellingengesprekken (POP-gesprekken) en functionerings- en beoordelingsgesprekken met medewerkers. Het functioneren van leidinggevendenden wordt besproken met het bestuur van Blossé onderwijs. Doel van de gesprekken is het vergroten van de kwaliteit van onderwijs en van het welbevinden van de medewerkers.
- Audit volgens het schema van Blossé onderwijs. Laatste deelname afgerond in maart 2019 (door de opleiding vakbekwaam schoolleider o.l.v. NSO-CNA).
- Het bestuur houdt functioneringsgesprekken met de directeur van de school. Tijdens deze gesprekken wordt stilgestaan bij de bestaande en gewenste competenties van de directeur.
- Klassenbezoeken. De directeur houdt minstens eenmaal per jaar klassenbezoeken. De bezoeken staan in het teken van een vooraf gesteld doel op het gebied van het pedagogisch klimaat of didactisch handelen. De directeur gebruikt hiervoor het programma van mijnschoolteam.
- Inspectierapport.
- Tevredenheidsonderzoek, kwaliteitsonderzoek middels een enquête naar ouders, personeel en leerlingen. In schooljaar 2021-2022 is deze afgenomen.
- Toetsen, methodeonafhankelijk:
Groep 3: Cito rekenen, spelling, begrijpend lezen, woordenschat, AVI, DMT
Groep 4: Cito rekenen, spelling, begrijpend lezen, woordenschat, AVI, DMT
Groep 5: Cito rekenen, spelling, begrijpend lezen, woordenschat, AVI, DMT
Groep 6: Cito rekenen, spelling, begrijpend lezen, woordenschat, AVI, DMT
Groep 7: Cito rekenen, spelling, begrijpend lezen, woordenschat, AVI, DMT
Groep 8: Cito rekenen, spelling, begrijpend lezen, woordenschat, AVI, DMT
Voor de uitwerking en afname over het schooljaar verwijzen we naar de toets kalender van de school.
- Toetsen, methodeafhankelijk. Wij gebruiken de methode afhankelijke toetsen van de door ons gebruikte methodes. Na afronding van een blok worden er methodetoetsen afgenomen om te beoordelen waar de leerkracht de groep kan bijsturen, ondersteunen en verdieping/verrijking kan geven in het leerstofaanbod.
- Analyse van de resultaten.
Dit gebeurt minimaal twee keer per jaar, door de directie, intern begeleider en het team. Vanuit deze analyse worden naast consequenties op groepsniveau ook mogelijke consequenties op schoolniveau genomen. Tevens worden de doelen middels deze analyse bijgesteld. Wij maken hierbij gebruik van de plan-do-check-act cyclus', door leren en verbeteren.

4.5 Bestuur: bewaken van de kwaliteit

Elke school heeft een visie op onderwijs en onderwijskwaliteit waarbij aandacht besteed wordt aan in ieder geval de vijf aandachtsgebieden van de inspectie.

Vanuit een intern valide kwaliteitszorgsysteem kan de school de actuele onderwijskwaliteit verantwoorden, waarbij gebruik gemaakt wordt van relevante en valide data, en zicht geven op de verbetertrajecten voor de komende periode. In het interne kwaliteitszorgsysteem is in ieder geval een frequente zelfevaluatie zichtbaar en worden frequent en valide enquêtes gehouden over kwaliteit bij leerlingen, leerkrachten en ouders.

De uitgangspunten van het intern kwaliteitszorgsysteem zijn voor alle scholen gelijk en ook de (basis) bevraging van leerlingen, leerkrachten en ouders is voor wat betreft (basis)inhoud en frequentie voor alle scholen gelijk.

Het beleid is gericht op een constante verhoging en duurzame borging van de kwaliteit. Ook hierbij worden op vaste momenten de vijf kwaliteitsvragen besproken.

Doen we de goede dingen?

Doen we de dingen goed?

Hoe weten we dat?

Zien anderen dat ook zo?

Wat doen we met die wetenschap?

Welke vragen roept dit op?

Het College van Bestuur ziet er op toe dat de onderwijskwaliteit van de Blossse scholen hoog blijft. Op het servicekantoor wordt op een creatieve manier, op samenwerking gericht de ontwikkeling van het onderwijsbeleid ondersteund. Scholen, maar ook ouders, kunnen er terecht met vragen over de meest uiteenlopende onderwerpen. Het servicekantoor adviseert, ondersteunt en neemt veel werk uit handen van de schooldirecteuren/scholen, zodat zij zich kunnen richten op hun kerntaak: het beste uit kinderen halen.

Beoordeling van de kwaliteit

Bij de beoordeling van de kwaliteit sluit het bestuur aan bij de normindicatoren die de inspectie gebruikt. Hierbij is een vroege signalering van belang. Bij 'vroeg signalering' gaat het steeds om harde en zachte gegevens, kwantitatieve cijfers en kwalitatieve informatie. Periodiek verzamelt het bestuur deze gegevens bij de scholen. Deze gegevens staan in de managementrapportages.

Kwantitatieve cijfers

Het kwantitatieve deel van de managementrapportage van het bestuur bevat de volgende gegevens:

- Algemene gegevens: verloop leerlingenaantal, percentage ziekteverzuim;
- Opbrengstgegevens: eindopbrengsten, tussenopbrengsten, opbrengsten vervolgloopbaan, doorstroomgegevens;
- Gegevens over zorg en begeleiding: aantal/percentage zorgleerlingen, percentage leerlingen waarvan vaststaat dat zij niet het beheersingsniveau eind groep 8 zullen bereiken.
Financiële gegevens, kijken naar het benutten van de financiële middelen vanuit de schoolbegroting

Kwalitatieve informatie

Het kwalitatieve deel richt zich op:

- Kwaliteit van het onderwijsleerproces; (monitoring Cito LVS tussenopbrengsten etc.)
- Kwaliteit van de leerlingenzorg.
- Kwaliteit van het personeelsbeleid door middel van monitoring op ziekteverzuim, verloop van personeel en tevredenheidsonderzoeken

Minimaal drie keer per jaar gaat het bestuur (algemene directie) hierover in gesprek met de schooldirectie. De schooldirectie legt over deze onderwerpen verantwoording af.

5 Meerjarenplanning

In dit hoofdstuk starten wij met een overzicht van onze ambities en plannen in de komende schoolplanperiode. Daarbij wordt zo concreet mogelijk aangegeven welke resultaten wij ten aanzien van deze onderwerpen in de komende vier jaar nastreven. Om de kwaliteit van onze school te garanderen en waar nodig te verbeteren, moeten we zicht hebben op alle aspecten ervan. Het meten van gegevens op zich is echter nog geen kwaliteitszorg. We realiseren ons dat we de gegevens moeten analyseren en interpreteren, verbeteringen moeten plannen en realiseren, en na verloop van tijd opnieuw moeten meten. De kwaliteitszorg van onze school is daarom een cyclisch proces, waarbij wij gebruik maken van de PDCA-cirkel. Op basis van de gemeten gegevens wordt een plan gemaakt voor de komende periode, wordt het plan uitgevoerd, wordt een evaluatie gehouden en worden zo nodig nieuwe afspraken.

Waar dat relevant is, zullen wij een inschatting maken van de materiële kosten en indien van toepassing personele kosten, die een bepaalde verandering met zich mee zullen brengen.

Vervolgens geven wij in een globale planning aan wanneer deze onderwerpen aan de orde zullen komen. Op basis van dit meerjarenplan worden jaarlijks schoolontwikkelingsplannen opgesteld.

5.1 Overzicht ambities en plannen in de schoolplanperiode 2022-2026

Ambities op kindniveau:

Denken, delen en uitwisselen op kindniveau

Om het eigenaarschap van de leerlingen te vergroten denken wij dat het waardevol is om dit onderdeel vanuit het IGDI model regelmatig tijdens de les in te zetten. Door leerlingen eerst zelf te laten nadenken krijgt iedereen de kans om mee te doen en zorgt dit ervoor dat alle leerlingen aangesproken worden. Door ze vervolgens hierover te laten sparren stimuleer je de ontwikkeling van de reflectieve houding.

Kinderen meer verantwoordelijk maken voor hun eigen leerproces

“Het aanspreken van het zelfbeeld, motivatie en zelfregulatie”

Ieder mens wil van nature leren. Als de leerkracht deze natuurlijke motivatie weet te stimuleren houdt de leerling ook plezier in het leren. Hiermee wordt het effect van goed onderwijs nog groter en bouwt de leerling met een positieve inzet mee aan zijn eigen toekomst.



Ambities op team niveau:

“Vanuit gelijkheid de kwaliteit van je handelen verbeteren”

Collegiale visitatie

We hebben een diversiteit aan leerkrachtvaardigheden binnen KC Lourdes. Wij zijn van mening dat er winst te behalen is wanneer de leerkrachten meer van elkaar zien en met elkaar in gesprek gaan over het onderwijs. 'Leren doe je immers niet alleen, maar samen met anderen'. Je kunt een boek lezen of een cursus volgen; de informatie begrijpen en onthouden en een beetje integreren in wat je al weet, maar pas samen met anderen kom je steeds dichterbij wie je bent, wat je denkt en door wat je beïnvloed wordt. Je hebt een ander nodig om echt je houding en denken te veranderen. Daarom is collegiaal leren zo krachtig.

Om de creativiteit binnen KC Lourdes optimaal te benutten, zijn (leer)gemeenschappen nodig. Een team die elkaar ontmoet in een maximale verscheidenheid naar expertise, opvattingen, achtergrond en persoonlijkheid. Een team dat erkende ongelijkheid accepteert en van en met elkaar wil leren.

Collegiaal leren

Door gebruik te maken van collegiaal leren en reflectie kun je stil staan bij je ervaringen en leer je reflecteren op persoonlijk- en organisatieniveau. Er wordt bewustwording gecreëerd bij jezelf en de collega's, je kunt samen overdenken en bekijken welke aanpak het beste effect heeft. Er ontwikkelt zich op dat moment een leergroep waarin rijke dialogen en opvattingen bijdragen aan een professionele leergemeenschap. Wij denken dat dit bijdraagt aan een positieve ontwikkeling op teamniveau.

2022-2023	2023-2024	2024-2025	2025-2026
<p>Onderwerp: Begrijpend lezen Scholing Nieuwsbegrip</p> <p>Doel:</p> <ul style="list-style-type: none"> - Inzicht in de uitgangspunten van Nieuwsbegrip. - Interactie tussen de leerlingen stimuleren bij de lessen Nieuwsbegrip. - De didactiek van Nieuwsbegrip optimaal laten aansluiten bij de leerlingen. - Differentiëren in instructie, begeleiding, materiaalaanbod en tijd. - Rolwisselend lezen inzetten door middel van vier verschillende aanpakken. <p>Middel: Teamtrainingen en observaties o.l.v. CED-groep.</p>	<p>Bibliotheek in blijven zetten bij promotie van leesonderwijs en het vergroten van leesplezier.</p> <p>Evaluëren van werken met deze methode. Tevens ook het werken met Staal evalueren en mogelijk bijscholen.</p> <p>Borgen van de leerlijnen o.l.v. de taalspecialist.</p> <p>Invloed op resultaten en leesplezier evalueren tijdens 2 jaarlijkse team evaluatie (augustus en februari/maart).</p>	<p>Bibliotheek in blijven zetten bij promotie van leesonderwijs en het vergroten van leesplezier.</p> <p>Evaluëren van werken met deze methode. Tevens ook het werken met Staal evalueren en mogelijk bijscholen.</p> <p>Borgen van de leerlijnen o.l.v. de taalspecialist.</p> <p>Invloed op resultaten en leesplezier evalueren tijdens 2 jaarlijkse team evaluatie (augustus en februari/maart).</p>	<p>Bibliotheek in blijven zetten bij promotie van leesonderwijs en het vergroten van leesplezier.</p> <p>Evaluëren van werken met deze methode. Tevens ook het werken met Staal evalueren en mogelijk bijscholen.</p> <p>Borgen van de leerlijnen o.l.v. de taalspecialist.</p> <p>Invloed op resultaten en leesplezier evalueren tijdens 2 jaarlijkse team evaluatie (augustus en februari/maart).</p>
<p>Onderwerp: Eigenaarschap</p> <p>Doel:</p> <ul style="list-style-type: none"> - De leerling ervaart het resultaat van zijn inspanning (motivatie). - De leerling doet kennis op over waar hij in zijn leerproces zou moeten zijn en hoe hij dat het beste kan bereiken (zelfsturing). - De leerling weet wat het behalen van het leerdoel hem persoonlijk oplevert; het is duidelijk waar en hoe hij daar op korte en lange termijn naartoe werkt (competentie). - De leerling is doelgerichter aan de slag en controleert steeds of hij inderdaad op weg is om de doelen te behalen (growth mindset). <p>Leerdoel onderwijsteam:</p> <ul style="list-style-type: none"> - theorie rondom eigenaarschap - leerdoelen en succescriteria - geven van effectieve feedback - zelfevaluatie door leerlingen - peerfeedback - zelfregulatie van leerlingen en feedback 	<p>Doelgesprekken Opbouwende feedback Leeropbrengsten Eigenaarschap leerlingen en team</p> <p>Er wordt geïnvesteerd in het samen-leren en samenwerken in het onderwijsteam d.m.v. collegiale visitaties.</p>	<p>Doelgesprekken Opbouwende feedback Leeropbrengsten Eigenaarschap leerlingen en team</p> <p>Collegiaal leren</p>	<p>De doelen binnen de groepsplannen voor alle vakgebieden zijn helder en duidelijk omschreven.</p> <p>Doelgesprekken en eigenaarschap is geïntegreerd binnen ons onderwijs.</p>

<p>- voeren van ontwikkelgesprekken</p> <p>Middel: Teamtrainingen en observaties o.l.v. CED-groep.</p>			
<p>Onderwerp: Rekenmethode</p> <p>Nieuwe rekenmethode Pluspunt 4 wordt ingevoerd. Opstarten van methode ondersteunt door Annegien Kok (Malmberg methode specialist).</p> <p>Tussentijdse evaluaties o.l.v. rekenspecialisten</p>	<p>Evaluëren van werken met deze nieuwe methode.</p> <p>Borgen van de leerlijnen o.l.v. de rekenspecialisten.</p> <p>Invloed op resultaten evalueren tijdens 2 jaarlijkse team evaluatie (augustus en februari/maart).</p>	<p>Evaluëren van werken met deze methode. Mogelijk bijscholen.</p> <p>Borgen van de leerlijnen o.l.v. de rekenspecialisten.</p> <p>Invloed op resultaten evalueren tijdens 2 jaarlijkse team evaluatie (augustus en februari/maart).</p>	<p>Evaluëren van werken met deze methode. Mogelijk bijscholen.</p> <p>Borgen van de leerlijnen o.l.v. de rekenspecialisten.</p> <p>Invloed op resultaten evalueren tijdens 2 jaarlijkse team evaluatie (augustus en februari/maart)..</p>
<p>Onderwerp: Eco-Schools</p> <p>Behouden van de Groene vlag en doelstellingen scherp houden.</p> <p>ECO tuin wordt gerealiseerd aan de achterkant van de school.</p>	<p>Behouden van de Groene vlag en doelstellingen scherp houden.</p> <p>ECO tuin wordt uitgebreid. Mogelijk verkoop van eigen groenten uit de schooltuin.</p>	<p>Behouden van de Groene vlag en doelstellingen scherp houden.</p>	
<p>Onderwerp: Vreedzame school</p> <p>Doelen:</p> <ul style="list-style-type: none"> • Leerkrachtgedrag is eenduidig, tonen voorbeeldgedrag naar ieder in en om de school (zie leerkrachtgedrag DVS) • DVS is zichtbaar in klas, en school en speelplaats • Alle leerlingen hebben een verantwoording (taak in klas of school) • De leerlingen worden betrokken bij diverse activiteiten en commissies (bv. Sinterklaascommissie, ECO-schools, Kerstcommissie, Sportdag e.d.) • In de bovenbouw groep 7 en 8 zijn er groepsvergaderingen 	<p>Herhaling van de doelen in vergaderingen. Actualiteiten bespreken en daarop inspelen d.m.v. de Vreedzame School.</p> <p>Borgen van de leerlijnen en kijken waar aanvulling of verbetering nodig is o.l.v. stuurgroep Vreedzaam.</p> <p>Invloed van de methode op het</p>	<p>Herhaling van de doelen in vergaderingen. Actualiteiten bespreken en daarop inspelen d.m.v. de Vreedzame School.</p> <p>Borgen van de leerlijnen en kijken waar aanvulling of verbetering nodig is o.l.v. stuurgroep Vreedzaam.</p> <p>Invloed van de methode op het</p>	<p>Herhaling van de doelen in vergaderingen. Actualiteiten bespreken en daarop inspelen d.m.v. de Vreedzame School.</p> <p>Borgen van de leerlijnen en kijken waar aanvulling of verbetering nodig is o.l.v. stuurgroep Vreedzaam.</p> <p>Invloed van de methode op het</p>

<ul style="list-style-type: none"> • 5 x per jaar (van vakantie tot vakantie) komt de stuurgroep bijeen, zetten het onderwerp DVS op de agenda van de teamvergadering (in jaarplan opnemen) • 5 x per jaar is er intervisie met de leerling mediators (in jaarplan opnemen) • Jaarlijks legt de stuurgroep klassenbezoeken af, tijdens een les DVS (in jaarplan opnemen) • Nieuwe mediators worden opgeleid door de kartrekker DVS start schooljaar (in jaarplan opnemen) • Elke dag tijdens de grote (ma t/m do) pauze lopen er 2 leerling mediators volgens schema. • Stuurgroep DVS werken nieuwe leerkrachten in, in het programma DVS (in jaarplan opnemen). • Aan eind van het schooljaar herzielt/ past aan (indien nodig) de kwaliteitskaart. 	<p>sociaal klimaat in de school evalueren tijdens 2 jaarlijkse team evaluatie (augustus en februari/maart).</p>	<p>sociaal klimaat in de school evalueren tijdens 2 jaarlijkse team evaluatie (augustus en februari/maart).</p>	<p>sociaal klimaat in de school evalueren tijdens 2 jaarlijkse team evaluatie (augustus en februari/maart).</p>
--	---	---	---

5.2 Scholing op de kaart

Dit onderdeel zal ook in het jaarlijkse schoolplan beschreven worden en worden toegelicht.

Individuele scholing;

Opleiding	Wie	Schooljaar	Studie instelling	Financiering
Bewust Leiderschap	Anne-roos	2022-2023	Bewust Leiderschap Academy	Blosse (bovenschools)
Coaching	Jeannette	2022-2023?	?	KC Lourdes
Aandacht functionaris meldcode	Louise Baukje	Jaarlijks	Blosse academy	KC Lourdes/Blosse
Analyseren kind tekeningen	Baukje	2022-2023	Civas	KC Lourdes

Teamscholing;

Opleiding	Wie	Schooljaar	Studie instelling	Financiering
BHV herhaling	Anne-roos Jeannette Eva Josine Crista	Jaarlijks	Interflame	KC Lourdes
Begrijpend Lezen	Hele team	2022-2023	CED-groep	KC Lourdes
Eigenaarschap	Hele team	2022-2023	CED-groep	KC Lourdes
Trauma sensitief	Hele team	2022-2023 2023-2024	Samenwerkingsverband Zaanstreek Waterland	Samenwerkingsverband Zaanstreek Waterland